

Bientôt le printemps



Témiscamingue

Là où on vit

Le **Babillard**

MARS 2025

Pour communiquer avec nous :

6, Principale Sud

J0Z 2G0

819 728-2186

www.guigues.ca


 Municipalité de St-Bruno-de-Guigues

Table des matières

INFOS MUNICIPALES	2
INFOS ORGANISMES	8
LES PETITES ANNONCES.....	16

Calendrier du conseil

Soyez par la présente avisés que les membres du conseil ont adopté le calendrier des séances régulières pour l'année 2025, comme suit :

Lundi 13 janvier	Lundi 10 février	Lundi 10 mars
Lundi 7 avril	Lundi 5 mai	Lundi 9 juin
Lundi 7 juillet	Lundi 4 août	Lundi 8 septembre
Jeudi 2 octobre	Lundi 10 novembre	Lundi 8 décembre

À compter de 19 h 30

Salle de l'Âge-d'Or | 4, Mgr. Moreau Est
(à moins d'avis contraire)

Horaire régulier bureau

Ouvert du lundi au vendredi
de 8 h 30 à 16 h 30
6, rue Principale Sud
www.guigues.ca

En cas d'urgence

Vous pouvez rejoindre
en tout temps :

Nathalie Deschênes : 819 277-7840
Sylvain Lacroix : 819 629-9004

Horaire biblio

Mardi de 18 h 30 à 19 h 30
Pour infos : 819 728-2910 #4275.

Horaire Écocentre

Relais d'écocentre
Saint-Eugène

Mercredi 13 h à 16 h
Samedi 9 h à 15 h

Écocentre Fabre
819 634-2233

Lundi au samedi
9 h à 16 h

Nouveaux Guizous

Vous êtes nouveaux résidents de Guigues?
Passez faire un tour au bureau municipal.

Vous pouvez également communiquer
avec le service d'accueil des nouveaux
arrivants au CJET :

Marion Hallée / Marie Aubry
819 622-2538

Groupes Facebook

Pour vous tenir informé des différents
projets et activités dans la municipalité,
joignez les groupes Facebook :

Municipalité de St-Bruno-de-Guigues
Colisée de Guigues
Bibliothèque St-Bruno-de-Guigues

Prochain Babillard

Apportez vos articles / publicités
avant le 7 avril 2025

en personne
au bureau municipal
par courriel
adj@guigues.ca



Des nouvelles de votre municipalité
RÉSUMÉ DE LA SÉANCE ORDINAIRE DE MARS 2025

RENCONTRE PUBLIQUE SUR L'HYDROGÈNE BLANC

Le mardi 25 février 2025, près d'une centaine de citoyens et représentants se sont rassemblés pour une rencontre d'information portant sur l'hydrogène blanc. La forte participation témoigne de l'intérêt de la population envers les travaux en cours et les enjeux liés à cette ressource émergente.

L'objectif de cette rencontre était de :

- Clarifier ce qu'est l'hydrogène blanc et son potentiel sur notre territoire ;
- Présenter le cadre réglementaire régissant l'exploration de cette ressource ;
- Répondre aux interrogations et préoccupations des citoyens, dans la mesure du possible.

Lors de la présentation, il a été mentionné qu'une faille géologique importante, soit celle de la rivière Blanche, a été identifiée comme un élément clé pour l'exploration potentielle de l'hydrogène blanc.

Enjeux réglementaires et perspectives municipales

Actuellement, la réglementation municipale ne prévoit aucune disposition spécifique concernant l'exploration de l'hydrogène blanc, notamment en ce qui concerne l'implantation de puits ou d'autres infrastructures. Toutefois, la municipalité pourrait envisager d'encadrer ces activités afin d'assurer un suivi rigoureux des travaux, de préserver l'environnement et de protéger les intérêts locaux.

Par ailleurs, l'idée d'adopter un modèle similaire au règlement imposant des redevances sur les gravières et sablières a été évoquée. Une telle approche pourrait permettre à la municipalité d'imposer des redevances sur le transport de l'hydrogène extrait de son territoire.

Position du conseil municipal

À ce jour, la municipalité ne s'est pas encore prononcée officiellement sur le projet. Cependant, le conseil municipal perçoit ce développement comme prometteur et continuera de suivre de près l'évolution du dossier afin d'évaluer les opportunités et les impacts potentiels pour la communauté.

Cette rencontre d'information a permis d'amorcer une réflexion collective et de poser les bases d'un dialogue ouvert entre la population, les instances municipales et les acteurs concernés.

OUVERTURE D'UN SERVICE DE GARDE EN MILIEU COMMUNAUTAIRE - UN PROJET PILOTE PROMETTEUR

À compter du 24 mars, un tout nouveau service de garde en milieu communautaire ouvrira ses portes au Centre communautaire dans le cadre d'un projet pilote. Cette initiative vise à offrir aux familles un service de garde accessible, sécuritaire et adapté à leurs besoins.

Pour le moment, une éducatrice qualifiée sera sur place pour accueillir les enfants, et une deuxième rejoindra l'équipe sous peu afin d'assurer un encadrement optimal. Ce projet permet non seulement de répondre à un besoin grandissant en matière de garde, mais aussi d'animer davantage le Centre communautaire en le rendant encore plus utile à la communauté. La municipalité suivra l'évolution du service afin d'évaluer son impact et sa viabilité.

Nous souhaitons un excellent départ à ce nouveau service et remercions tous ceux qui ont contribué à sa mise en place!

LE RESPECT DE LA PROPRIÉTÉ D'AUTRUI

Nous recevons régulièrement des plaintes concernant la présence des chiens sur le territoire de la municipalité. Il est essentiel de rappeler un principe fondamental : le respect d'autrui et de sa propriété. Le choix d'avoir un chien est personnel, tout comme celui de ne pas en avoir. Nous sollicitons à nouveau votre collaboration afin d'assurer une cohabitation harmonieuse :

- Les chiens doivent être attachés ou maintenus sur le terrain de leur propriétaire.
- Des mesures doivent être prises pour éviter que les aboiements et jappements répétitifs dérangent le voisinage.
- Lors des promenades en laisse, il est préférable de rester sur les espaces publics et d'éviter que les chiens fassent leurs besoins sur des terrains privés. Il est également impératif de ramasser leurs excréments.

En respectant ces quelques règles simples, nous favoriserons un meilleur vivre-ensemble. Merci de votre compréhension et de votre coopération.

ACHAT LOCAL, C'EST CRUCIAL!

Encourager l'économie locale en privilégiant les commerces, entreprises et producteurs de notre région offre de nombreux avantages. Voici pourquoi votre engagement fait toute la différence :

1. **Création d'emplois** : En soutenant les entreprises locales, vous contribuez directement au maintien et à la création d'emplois dans notre communauté.
2. **Stabilité économique** : Acheter local aide à préserver la main-d'œuvre et à éviter la délocalisation, renforçant ainsi notre économie.
3. **Dynamisme des commerces de proximité** : En choisissant les commerces locaux, vous soutenez les entrepreneurs de votre municipalité et participez à sa vitalité économique.
4. **Produits frais et de qualité** : Les aliments locaux sont souvent plus frais et nutritifs, un choix avantageux pour votre santé.
5. **Richesse des saveurs** : Fromageries, boucheries et marchés publics proposent une diversité de produits uniques qui valorisent notre patrimoine culinaire.
6. **Renforcement du tissu social** : Acheter local favorise les échanges avec les commerçants et renforce le sentiment d'appartenance à la communauté.
7. **Soutien aux agriculteurs** : En privilégiant les producteurs de la région, vous contribuez à la préservation des terres agricoles et au développement durable.

En somme, choisir d'acheter local, c'est investir dans un milieu de vie prospère et durable pour tous. Chaque achat compte!



CHRONIQUE DU SERVICE D'ÉVALUATION

(Source : Caroline Gauthier, coordonnatrice au service d'évaluation)

Le rôle d'évaluation foncière expliqué

Le rôle d'évaluation sert à répartir la charge fiscale entre les propriétaires, uniquement pour la taxation municipale et scolaire. Une hausse d'évaluation ne signifie pas nécessairement une augmentation des taxes !

Pour plus d'infos : [Évaluation foncière - MRC de Témiscamingue](#)

UN RÔLE D'ÉVALUATION À QUOI ÇA SERT?

Un rôle d'évaluation n'a qu'un seul objectif :

Il s'agit d'un outil de partage de la charge fiscale entre les propriétaires du territoire d'une municipalité

Le rôle d'évaluation sert donc uniquement à des fins de taxation municipale et scolaire !

Une hausse d'évaluation ne veut pas nécessairement dire une hausse du compte de taxes !

La municipalité fixe son budget et les revenus de taxes qui lui sont nécessaires pour remplir ses obligations. Le rôle d'évaluation sert à répartir les besoins financiers entre les propriétaires.

PLUS D'INFORMATION SUR L'ÉVALUATION FONCIÈRE :
[HTTPS://WWW.MRC.TEMISCAMINGUE.ORG/EVALUATION-FONCIERE/](https://www.mrc.temiscamingue.org/evaluation-fonciere/)



Domaine Breen
Société d'Histoire de Guigues

Le 10 mars 2025

AVIS DE CONVOCATION

Assemblée générale annuelle 2023-2024

Le lundi 31 mars 2025

Vous êtes cordialement invités à l'assemblée générale annuelle de la Société d'Histoire de Guigues qui se tiendra le lundi 31 mars 2025, à 19h à la Salle de l'Âge d'or, située au 4, rue Mgr Moreau Est, à Saint-Bruno-de-Guigues.

Ordre du jour

1. Ouverture de l'assemblée et mot de bienvenue
2. Nomination du président et du secrétaire d'assemblée
3. Conformité de l'avis de convocation et vérification du quorum
4. Lecture et adoption de l'ordre du jour
5. Lecture et adoption du procès-verbal de la dernière AGA
6. Présentation des rapports d'activités 2023-2024
7. Présentation des états financiers : 30 septembre 2024
8. Nomination d'une firme de vérificateurs
9. Ratification des modifications aux règlements généraux
10. Élections
11. Varia
12. Levée de l'assemblée

INFOS ORGANISMES

3^E ÉDITION DU TOURNOI DE SCRABBLE DE



Affiliée au Réseau BIBLIO ATNQ

LE SAMEDI 3 MAI 2025

**De 9 h à 12 h
et de 13 h à 16 h**

Inscription obligatoire
Coût : 10 \$ / personne

**Prix de
présence
à gagner!**

**Prix pour
les
1^{re}, 2^e et 3^e
places!**

Pour information ou pour vous inscrire, veuillez nous contacter au 819 629-2881 poste 124
ou à l'adresse courriel suivante : labouquine@villevillemarie.org

LOGEMENT À LOUER: CORPORATION PAVILLON TÊTE-DU-LAC

La Corporation Pavillon Tête du Lac a présentement des logements libres de type HLM (3 ½) pour des personnes âgées de 65 ans et plus, situés au 15, rue Ontario à Notre-Dame-du-Nord.

- Le plafond de votre revenu 2023 doit se situer en bas de 25 500\$ pour être admissible
- Le loyer est établi à 25% du revenu du locataire, plus 41 \$ d'électricité.
- Accès Internet sans frais
- Logement très fonctionnel, beaucoup de rangement
- Possibilité de stationnement extérieur avec prise de courant
- Ascenseur disponible
- Milieu de vie agréable et sécuritaire
- Activités et services sur place Centre de jour, messe hebdomadaire, coiffure, courrier, buanderie, potager sur bacs
- À distance de marche de plusieurs services: Caisse populaire, épicerie, église, parc

Vous êtes intéressés à connaître les conditions d'admissibilités ou à venir visiter l'un de nos logements? Communiquez avec M. Clément Gélinas au 819 629-1455 ou Mme Marielle Henri au 819 629-6624.

TÉLÉ BINGO

Canal 97 sur Cablevision du Nord OU suivez le lien sur www.temis.tv

BINGO SPÉCIAL PÂQUES 16 AVRIL 2025



Gros lot de
1500 \$

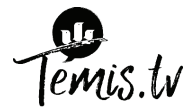
200 \$ pour le signe +

500 \$ et + pour Carte Double Action



Carte de bingo Régulière : **10 \$**

Carte de bingo Double Action : **5 \$**



Visitez temis.tv pour avoir la liste des points de vente des cartes!

INFOS ORGANISMES



NOS TRAVAUX EN 2024-2025



1



1



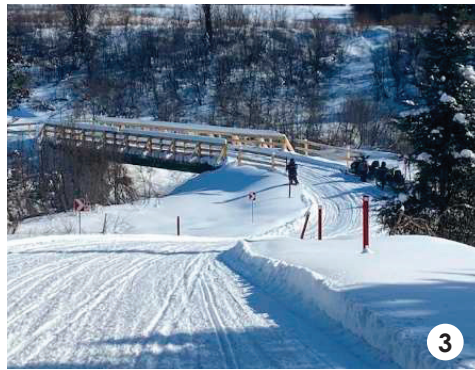
2



3



3



3



4

Sentier de motoneige
St-Eugène-De-Gu.



4



4

- #1) Pont de Moffet : resurfacement du tablier
- #2) Pont de la Rivière Fraser : un pont neuf !
- #3) Pont Bryson à Guérin : un nouvel emplacement pour le pont et une surface neuve
- #4) Différents points de vue en sentier et nos opérateurs au travail pour le surfacement des sentiers.



AVIS À LA POPULATION

NOUVELLE TARIFICATION POUR ENCOURAGER UN TRI RESPONSABLE !

Témiscamiennes, témiscamiens, comme disait Antoine de Saint-Exupéry, « Nous n'héritons pas de la terre de nos ancêtres, nous l'empruntons à nos enfants ».

Dans un contexte où les coûts liés à la gestion des matières résiduelles augmentent, il est crucial d'adopter des pratiques durables pour réduire notre empreinte environnementale.

À compter du **28 février 2025**, le tarif pour le traitement des déchets non triés à l'Écocentre de Fabre passera de 200 \$ à **400 \$/tonne**. Cette mesure, bien que nécessaire, vise à :

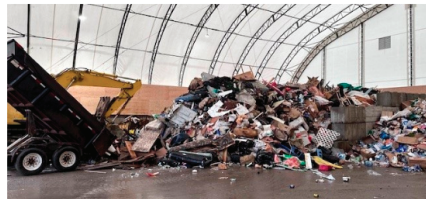
- Encourager un tri plus rigoureux et réduire la quantité de déchets enfouis.
- Répondre à l'augmentation de près de 50 % des coûts d'enfouissement liée au renouvellement du contrat avec Multitech (Rouyn-Noranda).

Pourquoi trier vos déchets?

- Réduction des coûts : moins de déchets non triés signifie des économies pour tous.
- Environnement : une gestion responsable des déchets préserve notre territoire pour les générations futures.

Des ressources sont disponibles pour vous accompagner :

Écocentre de Fabre
641, Route 391
St-Édouard-de-Fabre, QC, J0Z 1Z0
Téléphone : 819-634-2233
Courriel : ecocentre@mrctemiscamigue.qc.ca



Ensemble, agissons pour un Témiscamingue plus vert et plus propre !

**VOUS VIVEZ
UNE INSATISFACTION?**

**LE
CAAP
EST LÀ
POUR VOUS**



Santé



**Services
sociaux**



**Milieux
de vie**

Informer. Aider. Accompagner.

caapat.com | 819 797-2433



caap
Abitibi-Témiscamingue



Comité d'éducation populaire de Guigues
4B, rue Monseigneur-Moreau Est, 2^e étage
St-Bruno-de-Guigues (Québec), J0Z 2G0
819 728-3195
ordet@mrctemiscamingue.qc.ca / ordet.ca
Par : Diane Couture, directrice générale



Atelier - Fabrication de bijoux en résine époxy UV

L'inscription est obligatoire et le nombre de participants est limité.

Le matériel va être fourni à moins que vous voulez apporter des fleurs séchées ou souvenir que vous désirez conserver à jamais.

Date : Le samedi 22 mars 2025 à 9 h

Lieu : Au Centre Mont-Carmel de Fugèreville

Personne-ressource : Émilie B. Côté

Pour informations : Gaétane Cloutier / 819 748-2561



Atelier - Se libérer de ses croyances limitantes

L'inscription est obligatoire et le nombre de participants est limité.

Date : Vendredi 21 mars 2025 de 10 h à 12 h

Lieu : Au Club du Bonheur de Lorrainville

Personne-ressource : Nancy Leblond

Pour informations : Diane Houle / 873 998-2673

Citoyens ▾

Municipalités ▾

Entreprises et organismes ▾

Trouvez quoi faire
avec vos matières



Quoi faire
de vos
matières?



**Recyclage. Compost.
Écocentre. Avec Ça va
où?, on sait où ça va!**

Offert
en français
et en anglais

TÉLÉCHARGEZ
L'APPLI



CONFÉRENCE \$UR LA FRAUDE

Conférence animée par le sergente Nadia Salvail de la SQ et d'une personne représentant les Caisses Desjardins.

La rencontre est axée sur la fraude envers les personnes âgées.

Quand : Le 27 MARS 2025 à 13h30

Coût : Gratuit

Lieu : Local de l'Âge d'Or le Relais de l'amitié
11, St-Isidore ouest Laverlochère

**Bienvenue
à Toutes & Tous**

De Laverlochère-Angliers et d'ailleurs

Membres et non-membres FADOQ



Service
Canada



Période de renouvellement du Supplément de revenu garanti

Avez-vous produit votre déclaration de revenus ?

Chaque année, en juillet, des milliers de personnes âgées cessent de recevoir leurs versements du **Supplément de revenu garanti (SRG)**. Pour éviter cette situation, il est essentiel de produire votre déclaration de revenus avant le 30 avril.

Le SRG, c'est quoi ?

Il s'agit d'une prestation mensuelle non imposable versée aux personnes âgées à faible revenu qui reçoivent la Sécurité de la vieillesse (SV).

Êtes-vous admissible ?

- Vous avez 65 ans ou plus.
- Vous vivez au Canada.
- Vous recevez une pension de SV. (canada.ca/securite-vieillesse)
- Votre revenu annuel est :
 - inférieur à **22 056 \$**, si vous êtes une personne célibataire, veuve ou divorcée;
 - inférieur à **29 136 \$**, si votre partenaire (conjoint, conjointe, conjoint de fait ou conjointe de fait) reçoit une pension complète de la SV;
 - inférieur à **40 800 \$**, si votre partenaire reçoit l'Allocation;
 - inférieur à **52 848 \$**, si votre partenaire ne reçoit ni pension de la SV ni Allocation.



Besoin d'aide ou d'information concernant votre SRG ?

Service Canada peut vous aider :

- **par téléphone** : au **1-800-277-9915** (Sécurité de la vieillesse) ou au **1-877-631-2657** (Centre d'appui).
- **en personne** : bureaux.service.canada.ca/fr



Pour des informations sur les activités de services mobiles à proximité, **visitez la page** : canada.ca/fr/emploi-developpement-social/services/services-mobiles-liaison-communautes

LES PETITES ANNONCES



50\$
plus taxes pour un an

Recevez votre journal papier
directement dans votre
casier postal



Cliquez et
devenez abonné

LES PETITES ANNONCES



DISTRIBUTRICE DES PRODUITS



Corpa Flora

Annie Pelchat
59, Principale Nédélec
819 784-2008
anniepelchat47@hotmail.com

MASSOTHÉRAPIE

Massage : détente, thérapeutique, énergétique, pierres chaudes, drainage lymphatique, femme enceinte.

CONSULTATION EN NATUROTHÉRAPIE

L'objectif de la naturothérapie est de stimuler les facteurs favorisant la santé autant que d'atténuer les facteurs défavorables à une santé optimale.

SOINS DE CORPS

HARMONISATION DES CHAKRAS

REIKI

Possibilité de rendez-vous à votre domicile pour 4 personnes et plus.

Reçu pour assurance disponible.



SERVICE MÉNAGER

Micheline Aylwin

Service disponible au village seulement.

Possibilité d'entente de transport.

- Ménage régulier à 22 \$/hre
- Service de grand ménage disponible à 24 \$/hre

Pour plus d'informations, n'hésitez pas à communiquer avec moi au 819 629-8576



LACTALIS
CANADA

USINE DE LAVERLOCHÈRE

Nous embauchons!

JOURNALIER (ÈRE) –
ENVIRONNEMENT ROBOTISÉ

25,27\$ / HEURE



Nous offrons

- Formation à l'interne ●
- Boni annuel ●
- Avantages sociaux à très faible coût ●

CV.LAVERLOCHERE@CA.LACTALIS.COM

LES PETITES ANNONCES

BOUTIQUE ÉQUESTRE
P.C. LAROCHELLE

SERVICE DE CONFECTION SUR MESURE

CONFECTION | REMBOURRAGE | CORDONNERIE

Services offerts :

- Sellier nautique réparation et confection toile de bateau et ponton que soit toit Bimini, Campeur, transport ou de remisage.
- Rembourrage de chaises, banquettes, fauteuils ou autres
- Recouvrement de meuble ou banc de tout genre avec cuir, vinyle ou tissu
- Réparation ou modification d'intérieur de voiture, camion, VR
- Dépositaire de toit d'auto décapotable
- Changement de pièce déchirée ou démodée
- Ajustement, changement ou ajout de mousse (foam, dacron)
- Sellier garnisseur automobile, moto, camion et autre
- Confection couture ect.
- Réparation de chaussures ect.

PAUL LAROCHELLE
CORDONNIER & REMBOUREUR

1160 ROUTE 101

ST-BRUNO DE GUIGUES, QC, J0Z 2G0

819 728-2638

CELLULAIRE : 819-629-5194

Facebook BOUTIQUE ÉQUESTRE P.C. LAROCHELLE

Instagram BOUTIQUEPC.LAROCHELLE@GMAIL.COM



Boutique P.C. Larochelle offre un nouveau service de cordonnerie depuis octobre 2020. Depuis ce temps, le propriétaire s'est perfectionné et a élargi son offre de services. Il confectionne et répare des toits Bimini, des toiles de bateaux, de pontons et de campeurs, ainsi que divers toiles de transport et de remisage.

Nous œuvrons dans le domaine du rembourrage et de la restauration depuis 4 ans.

Que ce soit pour votre maison, votre voiture, votre bureau, votre véhicule saisonnier, votre restaurant ou autre, nous saurons satisfaire vos besoins.

Nous offrons aussi un service personnalisé pour les compagnies de transport afin de modeler l'assise du camion au goût de son conducteur.

Nous avons sur place une gamme de produits variés à offrir pour le cuir, le vinyle, le tissu, plusieurs densités de mousse (foam) ou autre matériel.

La satisfaction de notre clientèle est notre priorité. Nous vous donnerons les informations nécessaires pour que vous puissiez prendre la bonne décision.

19

NOUVEAU

Dépositaire de toit
d'auto décapotable





ferme Nordvie

Boutique à la ferme et en ligne

nordvie.ca

